

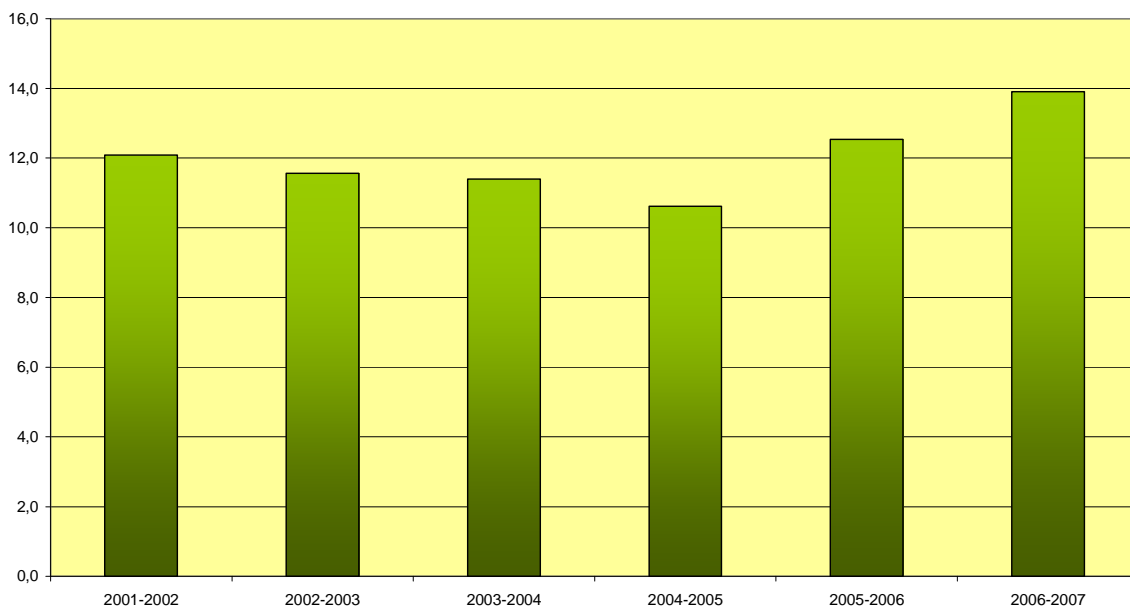
Biologische melkveehouderij weer in de lift

Door Kees Water

Gebaseerd op 6-jarig overzicht van de boekhoudresultaten van ca 40 biologische melkveehouders over de periode 2001-2002 tot en met 2003-2004 (Landelijk) en van ruim 20 biologische melkveehouders uit de provincie's: Noord Holland, Gelderland Flevoland en Friesland) over de periode 2004-2005 en met 2006-2007.

De biologische melkveehouderij heeft de laatste jaren, evenals de reguliere melkveehouderij te maken gehad met teruglopende resultaten. Maar in 2006-2007 is deze negatieve ontwikkeling omgebogen en is er weer wat meer verdiend. Deze trend wordt zichtbaar uit een 6-jarig overzicht van boekhoudgegevens van een grote groep biologische melkveehouders in Nederland. Vooral de terugloop van de melkprijs, met bijna 4 ct, baarde veel zorgen. Dit is immers voor veel bedrijven de belangrijkste inkomstenbron. De dalende melkprijs werden gecompenseerd door een positieve ontwikkeling van de overige opbrengsten. Dat is ook maar goed want de kosten namen in deze periode ook toe. Het bedrijfsresultaat dat de laatste jaren onder druk kwam is in 2006 en 2007 gelukkig weer geheel hersteld. Geconcludeerd mag worden dat de biologische melkveehouderij zich in de slechte periode, gemiddeld goed hebben geweerd.

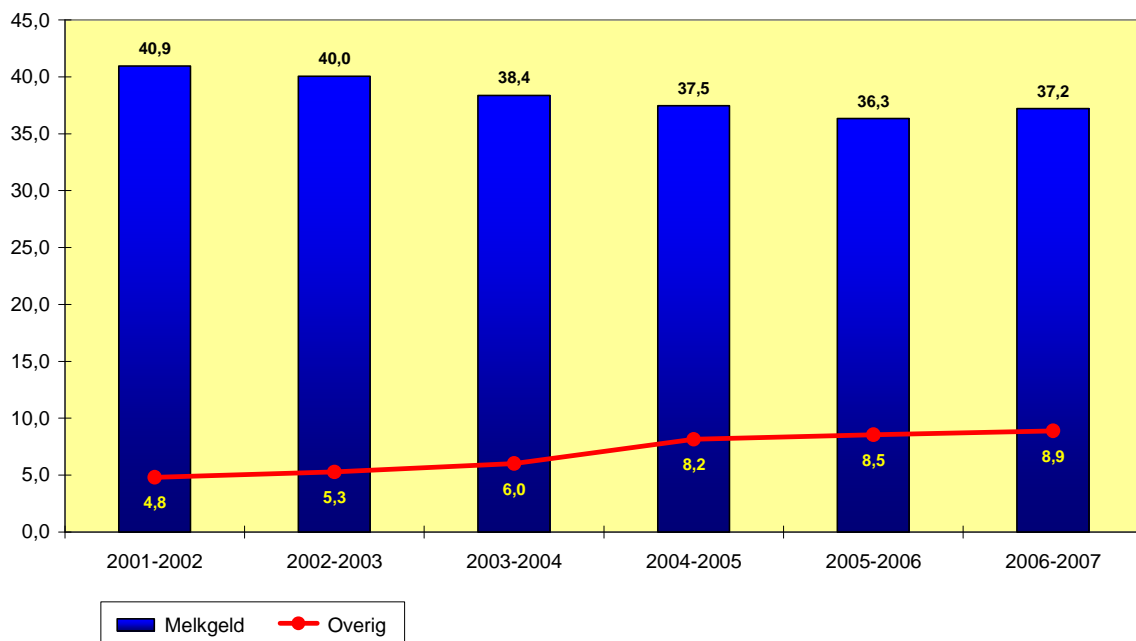
Productieresultaat in ct/kg geleverde melk



De opbrengsten

Voor de melkveehouderij blijft de melkprijs een uiterst belangrijke inkomstenbron. Verwacht mag worden dat de opwaartse trend van de melkprijs zich in 2007-2008 sterk zal voortzetten. Immers in 2007 is de melkprijs enorm gestegen. Gezien de vraag naar biologisch melk zal de melkprijs zit op de korte termijn wel goed kunnen handhaven. Omdat de de prijs meer marktgericht wordt ingevuld moet voor de langere termijn rekening gehouden worden met grotere schommelingen dan in het verleden.

Ontwikkeling van het melkgeld en overige opbrengsten



De overige opbrengsten namen vooral toe omdat de melkpremie geïntroduceerd werd. In de 6 jaar verdubbelde deze inkomstengroep zich bijna van 4,9 ct naar 8,9 ct per kg melk. Biologische melkveehouders hebben in de periode ook relatief veel melk verleasd en zodoende geprofiteerd van goede lease-prijs. Tenslotte hebben de bedrijven over het algemeen veel percelen met een (beperkte) natuur- doelstelling. De overige opbrengsten lijken dan ook geen zekere inkomstenbron voor de toekomst.

Van de melkpremie, thans onderdeel van de inkomstenstoeslag, mag verwacht worden dat deze op termijn niet op hetzelfde niveau blijft. De lease-prijs voor de melk zal de komende jaren worden afgebouwd. De inkomsten t.b.v natuurbeheer zijn eigenlijk een vergoeding voor derving van inkomsten en/of hogere productiekosten.

De omzet en aanwas is bij de gemiddelde biologische boer traditioneel goed te noemen. Onder invloed van de marktprijs en wellicht te toename van bespied vee-slag is deze de laatste jaren gegroeid.

De Kosten

In 2007 zijn ook de voerprijzen enorm toegenomen. Dit zal zijn weerslag vinden in het uiteindelijke bedrijfsresultaat. Ook hierbij is een trend merkbaar. In de eerste jaren van het overzicht konden de voerkosten redelijk in de hand gehouden worden. Maar in 2007 is dit effect volledig teniet gedaan. In 2008 zal deze lijn zich naar verwachting voortzetten en ook daarna moet er rekening mee gehouden worden dat de voerprijs aanzienlijk zal zijn.

De bewerkingskosten blijven op de biologische melkveebedrijven een belangrijke kostengroep. De kosten voor arbeid, loonwerk en de eigen mechanisatie zijn per kg melk over het algemeen hoog t.o.v. de reguliere collega's. Dat is verklaarbaar omdat de biologische bedrijven minder melk per ha produceren en daarmee meer kosten moeten maken. In het meerjarenoverzicht laten deze kosten een stijgende trend zien. Hier zit voor enkele bedrijven nog een goede mogelijkheid voor optimalisatie, door een duidelijke keuze te maken tussen loonwerk of eigen mechanisatie.

De kosten voor grond en gebouwen blijven jaarlijks ongeveer gelijk. Een groot onderdeel (ruim de helft) hierbij is de betaalde pacht, die naar verwachting hoger zal gaan worden.. De lasten nemen iets toe per kg melk. Het jaarlijks onderhoud varieert per jaar en laat geen trend zien.

De overige vaste kosten zijn de laatste 2 jaren behoorlijk gestegen. Dat is opvallend omdat in de eerste jaren er een duidelijke besparing op deze groep merkbaar was. De stijging van de energiekosten zijn hier voor een deel voor verantwoordelijk. Ook de kosten voor de neventakken zijn toegenomen.

De afschrijvingen in de laatste vijf jaar laten eerst een groei zijn, welke in 2005 en 2005 weer afnemen. Vooral de afschrijving van de mechanisatie geeft aan dat er minder is geïnvesteerd. Dit kan veroorzaakt worden door te kiezen voor meer loonwerk op het bedrijf. Mogelijk zijn investeringen ook uitgesteld. Wel blijkt er in de praktijk een goede belangstelling te zijn voor de nieuwbouw van vooral stallen. De afschrijving van het melkquotum is stabiel, m.u.v. 2004- 2005.

De kasstroom geeft een beeld van de ruimte van de bestedingen weer. Hiervan moet en de prive-bestedingen, inclusief de eventuele belastingen, de arbeidsongeschiktheidsverzekeringen worden betaald. Maar ook de herinvestering van o.a. de machines en natuurlijk de aflossingen van leningen. Het is dan ook niet zo vreemd dat de laatste periode de druk op de bedrijven sterk toenam.

Kasstroom

